



ZABORSKIE  
TOWARZYSTWO  
NAUKOWE

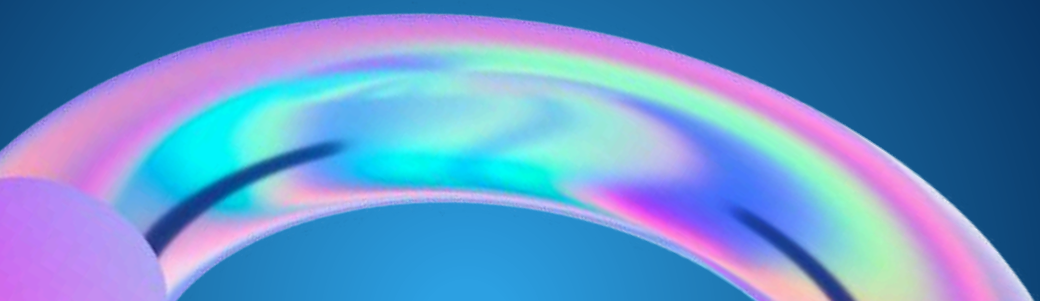
# Przemoc psychiczna i fizyczna w szkole





# Przemoc

Przemoc to celowe działanie lub zaniechanie jednej osoby wobec drugiej, które wykorzystując przewagę sił narusza prawa i dobra osobiste jednostki, powodując cierpienia i szkody.



# Rodzaje Przemocy

## Przemoc fizyczna



**naruszanie nietykalności fizycznej. Przemoc fizyczna jest intencjonalnym zachowaniem powodującym uszkodzenie ciała lub niosącym takie ryzyko, np.: popychanie, szarpanie, ciągnięcie, szturchanie itp.**

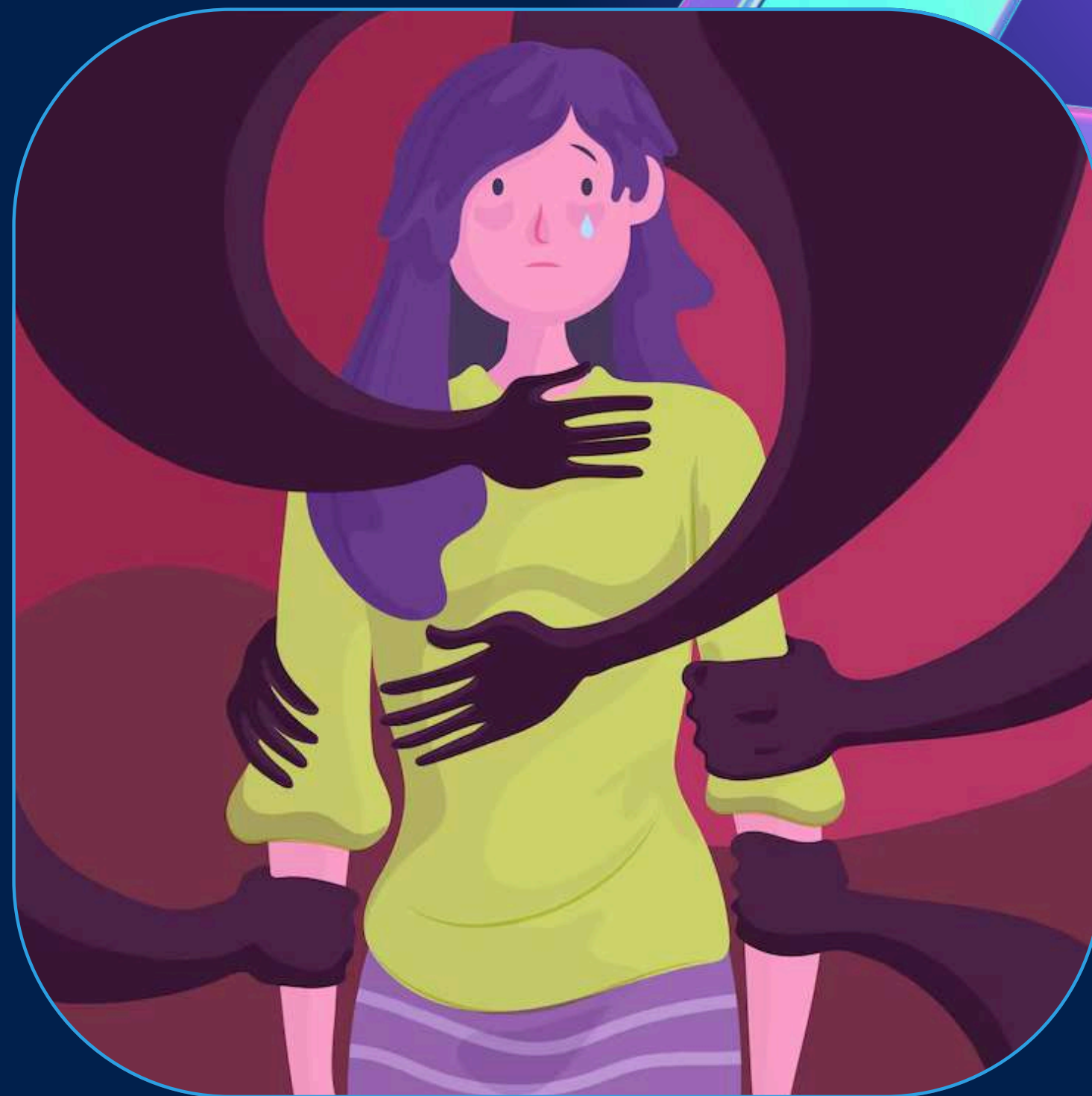
# Przemoc psychiczna

**naruszenie godności osobistej. Przemoc psychiczna zawiera przymus i groźby np.: obrażanie, wyzywanie, osądzanie, ocenianie, krytykowanie, straszenie, szantażowanie, grożenie itp.**



# Przemoc seksualna

**naruszenie intymności. Przemoc seksualna polega na zmuszanie osoby do aktywności seksualnej wbrew jej woli, kontynuowaniu aktywności seksualnej, gdy osoba nie jest w pełni świadoma, bez pytania jej o zgodę lub gdy na skutek zaistniałych warunków obawia się odmówić. Przymus może polegać na bezpośrednim użyciu siły lub emocjonalnym szantażu.**



# Przemoc ekonomiczna



**naruszenie własności. Przemoc ekonomiczna wiąże się celowym niszczeniem czyjejs własności, pozbawianiem środków lub stwarzaniem warunków, w których nie są zaspokajane niezbędne dla przeżycia potrzeby. Np.: niszczenie rzeczy, włamanie do zamkniętego osobistego pomieszczenia, kradzież, używanie rzeczy bez pozwolenia**

# Formy i skutki przemocy w szkole

Rodzaj Przemocy	Forma	Skutki
Fizyczna	szarpanie, kopanie popychanie, obezwładnianie, duszenie, odpychanie, przytrzymywanie, policzkowanie, szczypanie, bicie otwartą ręką, pięściami, różnymi przedmiotami itp.	uszkodzenia ciała - urazy, rany, złamania, stłuczenia, zadrapania, siniaki, poparzenia; następujące skutki: choroby w wyniku powikłań i stresu, zespół stresu pourazowego, życie w chronicznym stresie
Psychiczna	znieważanie, wyzywanie, używanie wulgarnych epitetów, poniżanie, upokarzanie, zawstydzanie, stosowanie gróźb, szantażowanie, itp.	stały strach i utrata nadziei, choroby psychosomatyczne, zniszczenie poczucia własnej godności i wartości ofiary, ciągły stres, zaburzenia snu, itp.
Seksualna	gwałt, wyśmiewanie wyglądu, ciała i krytyka zachowań seksualnych, itp.	obrażenia fizyczne, ból i cierpienie, obniżona samoocena i poczucie własnej wartości, oziębłość, zamknięcie się /lęk, strach itp.
Ekonomiczna	Okradanie, zabieranie pieniędzy	bieda, zniszczenie poczucia własnej godności i wartości

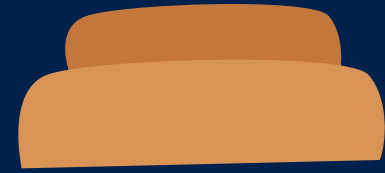
# Prawne regulacje dotyczące przemocy

Ustawa Kodeks karny z 6 czerwca 1997 r. (Dz.U. 1997 nr 88 poz.553)

Art. 216.

§ 1. Kto znieważa inną osobę w jej obecności albo choćby pod jej nieobecność, lecz publicznie lub w zamiarze, aby zniewaga do osoby tej dotarła, podlega grzywnie albo karze ograniczenia wolności.

§ 2. Kto znieważa inną osobę za pomocą środków masowego komunikowania, podlega grzywnie, karze ograniczenia wolności albo pozbawienia wolności do roku.

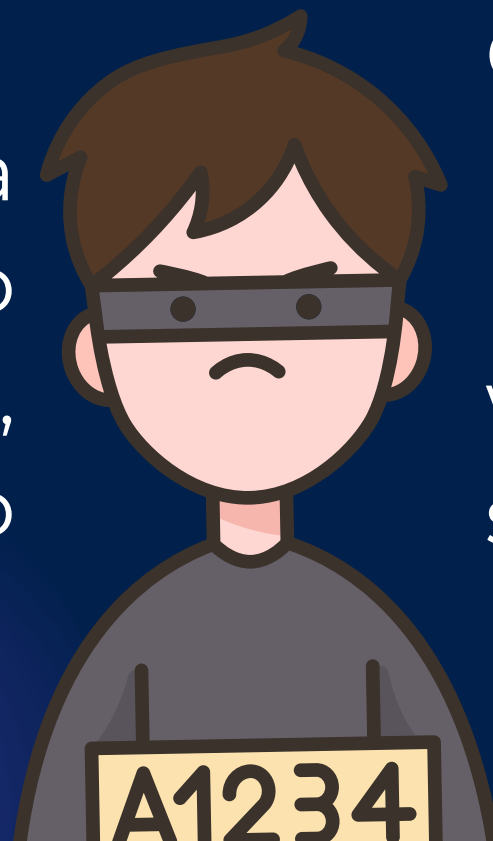


Ustawa z dnia 20 maja 1971 r. Kodeks wykroczeń (Dz.U. 2007 nr 109 poz. 756) Art. 107.

Kto w celu dokuczenia innej osobie złośliwie wprowadza ją w błąd lub w inny sposób złośliwie niepokoi, podlega karze ograniczenia wolności, grzywny do 1 500 złotych albo karze nagany.

Odpowiedzialność dziecka – sprawcy przemocy w szkole.

Poza odpowiedzialnością przewidzianą w przepisach o postępowaniu w sprawach nieletnich, ucznia można przenieść do innej szkoły.



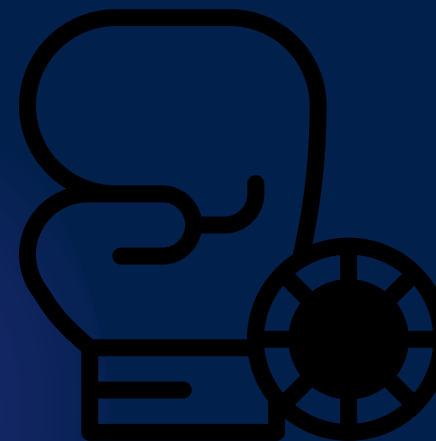
# Prawne regulacje dotyczące przemocy

Ustawa Kodeks karny z 6 czerwca 1997 r. (Dz.U. 1997 nr 88 poz.553)

Art. 217.

§ 1. Kto uderza człowieka lub w inny sposób narusza jego nietykalność cielesną, podlega grzywnie, karze ograniczenia wolności albo pozbawienia wolności do roku.

§ 2. Jeżeli naruszenie nietykalności wywołało wyzywające zachowanie się pokrzywdzonego albo jeżeli pokrzywdzony odpowiedział naruszeniem nietykalności, sąd może odstąpić od wymierzenia kary.



Ustawa Kodeks karny z 6 czerwca 1997 r. (Dz.U. 1997 nr 88 poz.553)

Art. 191.

§ 1. Kto stosuje przemoc wobec osoby lub groźbę bezprawną w celu zmuszenia innej osoby do określonego działania, zaniechania lub znoszenia, podlega karze pozbawienia wolności do lat 3.

§ 2. Jeżeli sprawca działa w sposób określony w § 1 w celu wymuszenia zwrotu wierzytelności, podlega karze pozbawienia wolności od 3 miesięcy do lat 5.

# Badania przeprowadzone w 2023r. na temat przemocy rówieśniczej mówią jasno



**48% osób**

Doświadczyło przemocy fizycznej



**44% osób**

Doświadczyło przemocy psychicznej



**35% osób**

Doświadczyło znęcania się lub napaści zbiorowej

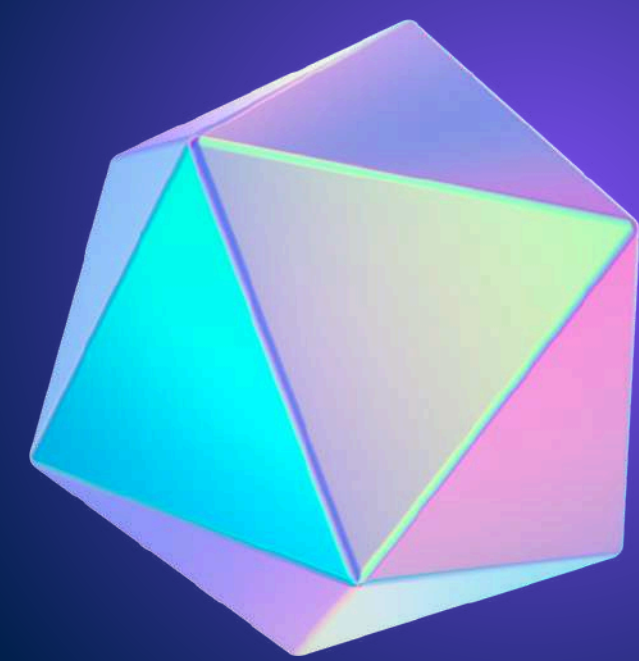
# W razie zagrożenia, pamiętaj, że możesz zgłosić się do:

- Pedagoga lub psychologa szkolnego,
- telefonu zaufania rzecznika praw dziecka,
- telefonu zaufania dla dzieci i młodzieży.



**Chcesz dowiedzieć się więcej na ten temat? Odwiedź stronę [darmowapomoc.com.pl](http://darmowapomoc.com.pl) lub udaj się do punktu nieodpłatnej pomocy prawnej i obywatelskiej.**





**Dziękujemy za uwagę**  
**Zaborskie Towarzystwo**  
**Naukowe**

